

reflecta[®] x8-Scan

GEBRUIKERSH
NDLEIDING



Professionele hoge resolutie beelden

Inhoudsopgave

NL

1.	Vorzorgsmaatregel	2
2.	Vorbereiding	6
	● Standaardaccessoires.....	6
	● Onderdeelnamen	7
3.	De software installeren	8
	● De software in Windows installeren	8
	● De software in Mac installeren	9
4.	Film/dia in de houder plaatsen	10
5.	De reflecta x8-Scan gebruiken.....	11
6.	Te verwerven Afbeelding.....	12
7.	De foto's bewerken.....	16
	● Afstellen.....	16
	● Retoucheren	22
	● Klembord	24
8.	Appendix	25
	● Specificaties.....	25
	● Problemen oplossen	30
	● Systeemvereisten	28

Welkom

Hartelijk bedankt voor het kopen van een reflecta x8-Scan.

Neem even de tijd om deze handleiding door te lezen.

Met de inhoud wordt u op een educatieve trip binnen de meerdere capaciteiten van uw recorder genomen.

1. Voorzorgsmaatregel

Voordat u de reflecta x8-Scan gebruikt, dient u te verzekeren dat u de hieronder beschreven veiligheidsmaatregelen hebt gelezen en begrepen. Zorg altijd dat de reflecta x8-Scan op de juiste manier wordt bediend.

- Bedien de reflecta x8-Scan nooit in een vliegtuig of ergens anders waar de handelingen van een dergelijk apparaat beperkt wordt. Onjuist gebruik veroorzaakt het risico van ernstige ongelukken.
- Probeer niet de behuizing van de reflecta x8-Scan te openen en probeer niet de reflecta x8-Scan op enige wijze te modificeren. Interne componenten onder hoogspanning veroorzaken bij blootstelling het risico op elektrische schokken. Onderhoud en reparaties mogen alleen door bevoegd servicepersoneel worden uitgevoerd.
- Hou de reflecta x8-Scan uit de buurt van water en andere vloeistoffen. Niet de reflecta x8-Scan met natte handen gebruiken. Gebruik de reflecta x8-Scan nooit in de regen of sneeuw. Vocht veroorzaakt gevaar voor brand en elektrische schok.

- Hou de reflecta x8-Scan en de accessoires ervan buiten bereik van kinderen en dieren om ongelukken met of schade aan de reflecta x8-Scan te voorkomen.

Als u merkt dat van de reflecta x8-Scan rook of een vreemde geur komt, dient u onmiddellijk de stroom af te sluiten. Breng de reflecta x8-Scan voor reparatie naar de dichtstbijzijnde bevoegde servicecentrum. Probeer nooit zelf de reflecta x8-Scan te repareren.

- Gebruik alleen de aanbevolen stroomaccessoires. Door stroombronnen te gebruiken die niet nadrukkelijk voor de reflecta x8-Scan zijn aanbevolen, kan tot oververhitting, vervorming van de apparatuur, brand, elektrische schok of andere gevaren leiden.
- Tijdens het gebruik kan de reflecta x8-Scan iets opwarmen. Dit geeft echter geen storingen aan.
- Als de buitenkant van de reflecta x8-Scan moet worden gereinigd, gebruikt u hiervoor een zachte, droge doek.

FFC-melding

Deze apparatuur is getest en voldoet aan de beperkingen voor een digitaal apparaat van Klasse B, in overeenkomst met Deel 15 van de FCC-regels. Deze beperkingen zijn ontworpen om redelijke bescherming tegen schadelijke storingen binnen een huishoudelijke installatie te bieden. Dit apparaat genereert, gebruikt en straalt radiofrequentie-energie uit. Indien niet volgens de instructies geïnstalleerd en gebruikt, kan het schadelijke storing aan radiocommunicatie veroorzaken. Bij bepaalde installatie wordt er echter niet gegarandeerd dat er zich geen storing zal voordoen. Als deze apparatuur aan radio- of televisie-ontvangst schadelijke storing veroorzaakt, die door het uitstellen van de apparatuur kan worden bevestigd, wordt de gebruiker aangeraden om de storing volgens één van de volgende suggesties te corrigeren.

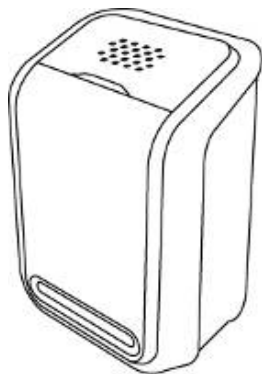
- Verplaats de ontvangende antenne.
- Vergroot de afstand tussen de apparatuur en de ontvanger.
- Verbindt de apparatuur met een ander stopcontact dan waarmee de ontvanger wordt verbonden.
- Raadpleeg een ervaren televisie- of radiotechnicus voor hulp.

VOORZICHTIG

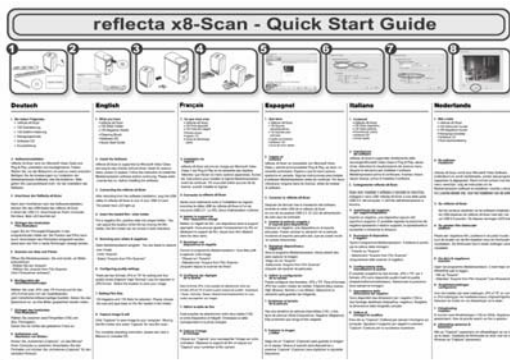
Om aan de beperkingen voor een digitaal apparaat van klasse B te voldoen volgens Deel 15 van de FCC-reguleringen, mag dit apparaat alleen op computerapparatuur worden geïnstalleerd die het certificaat draag dat het in overeenkomst is met de Klasse B-beperkingen.

2. Voorbereiding

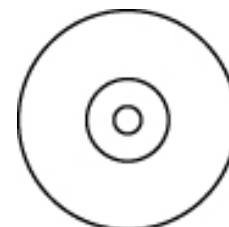
Standaardaccessoires



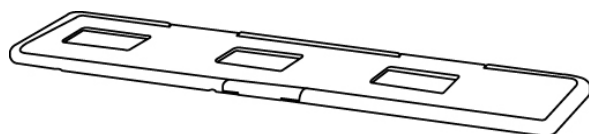
reflecta x8-Scan



Snel-starthandleiding



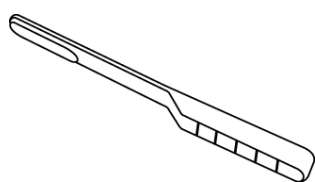
CD



Diahouder



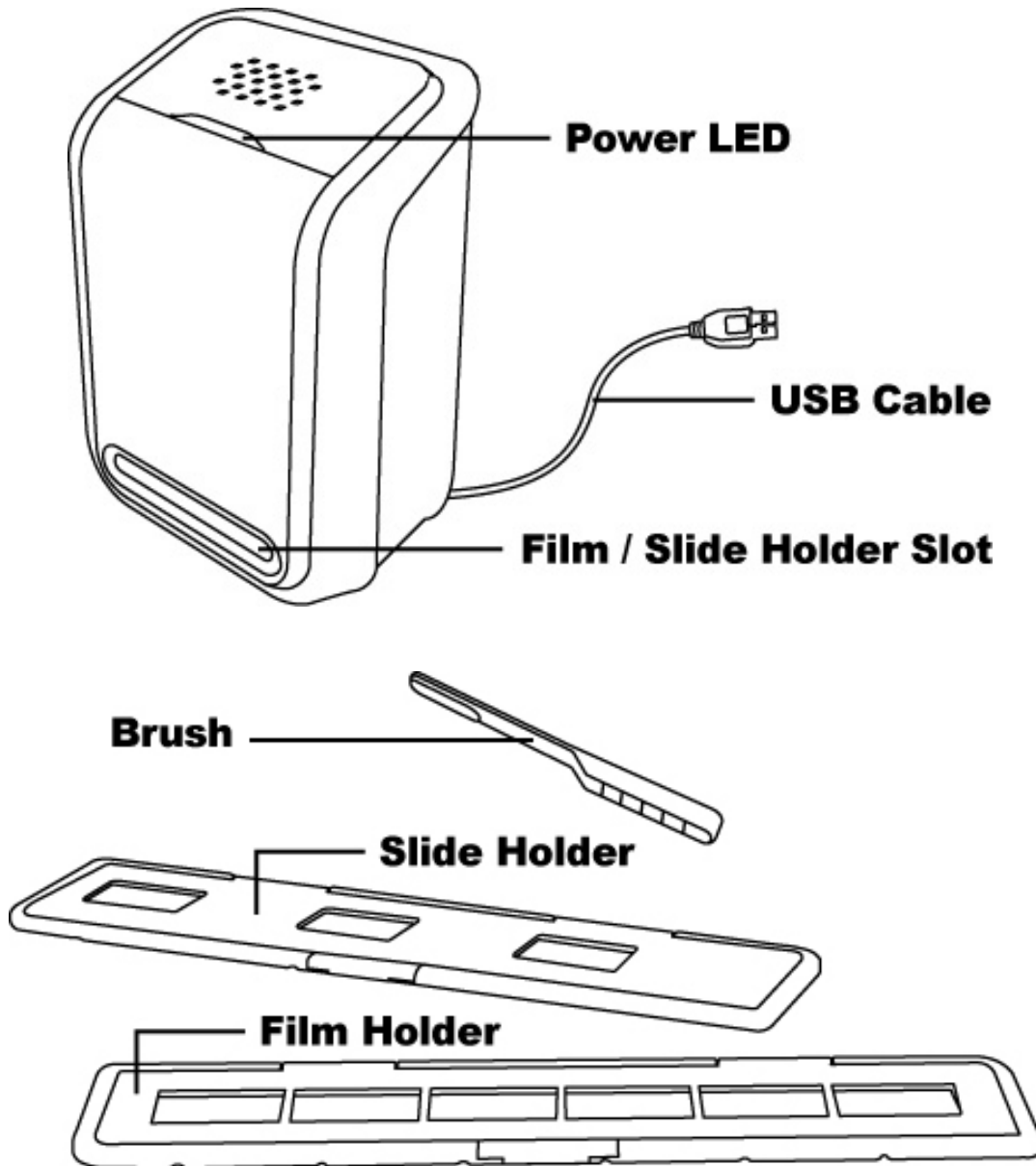
Filmhouder



Schone borstel

Onderdeelnamen

NL



Opmerking: Wij raden ten zeerste aan om met een schone, droge, alcoholloze, katoenen doek in de sleuf van de reflecta x8-Scan te gaan en het glasoppervlak periodiek te reinigen om een duidelijke afbeelding te krijgen. Zorg ook dat uw filmnegatieven/aangebrachte dia's en dekplaten schoon zijn voordat u deze in de reflecta x8-Scan plaatst. Stof of vuil van negatieven of dekplaten beïnvloeden de kwaliteit van uw gescande afbeeldingen.

3. De software installeren

Deze scanner wordt door Microsoft Vide Class ondersteunt en wordt rechtstreeks, zonder stuurprogramma, ingestoken & afgespeeld.

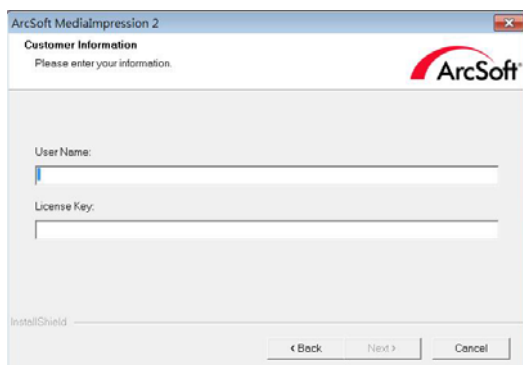
Om de fotoscanner te gebruiken, dient u vooraf ArcSoft MediaImpression te installeren.

De software in Windows installeren

1. Plaats de installatie-cd in het cd-rom-station. Het installatiemenu moet nu verschijnen.
2. Als u het volgende scherm ziet, kiest u "**ArcSoft MediaImpression**" om de software te installeren.



3. Volg de instructies op het scherm.
4. Op Customer Information, verwijzen wij u naar de sticker met SN nee. op de cd papier dekking voor License Key.

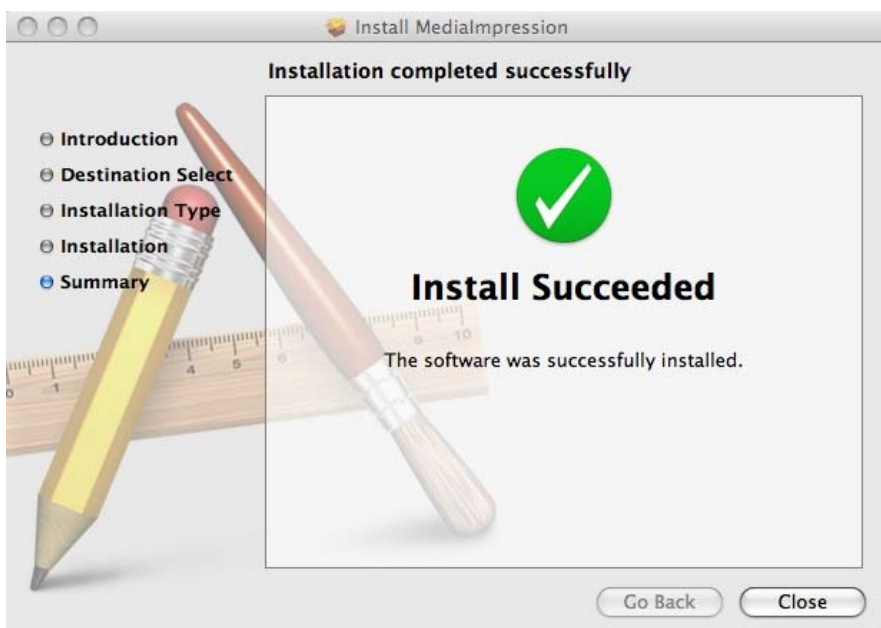
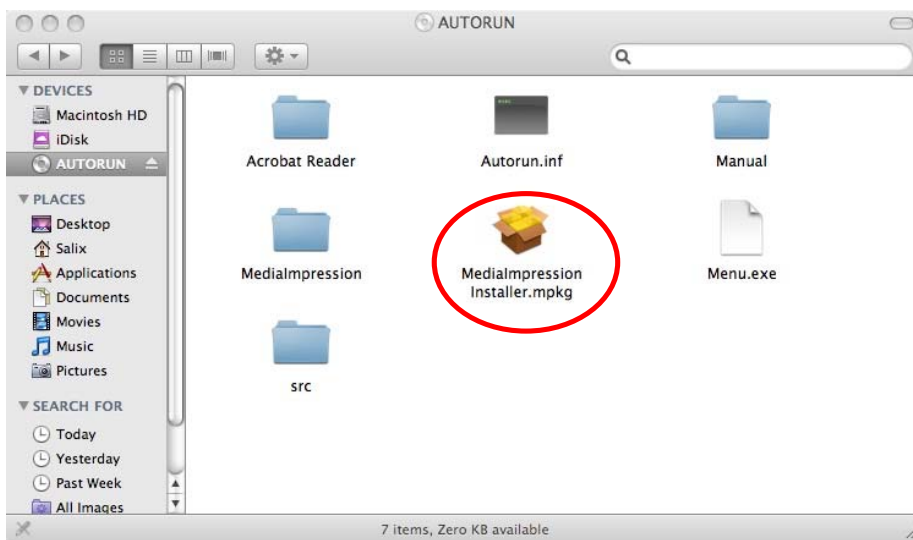


5. De geïnstalleerde software maakt automatisch op uw bureaublad een logo van **MediaImpression**.
6. Start de computer opnieuw.

De software in Mac installeren

NL

1. Plaats de installatie-cd in het cd-rom-station en klik op de pictogram CD.
2. Klik op "MediaImpression Installer"
3. Volg de instructies op het scherm.



4. Film/dia in de houder plaatsen

1. Open de negatieve/positieve diahouder zoals wordt afgebeeld.



2. Plaats een negatieve film/positieve dia/110-film in de houder, zoals wordt afgebeeld.



3. Sluit de houder en zorg dat de houder goed sluit.



5. De reflecta x8-Scan gebruiken

NL

1. Steek de USB-kabel van de reflecta x8-Scan goed in de computer. Zodra verbonden, brandt het blauwe lampje van de vermogen-LED.
2. Plaats de geladen film-/diahouder goed in de sleuf, zoals wordt aangegeven.

BELANGRIJK: PLAATSEN HOUDERS VERKEERD kan uw reflecta x8-Scan



(Steek via voordeur)

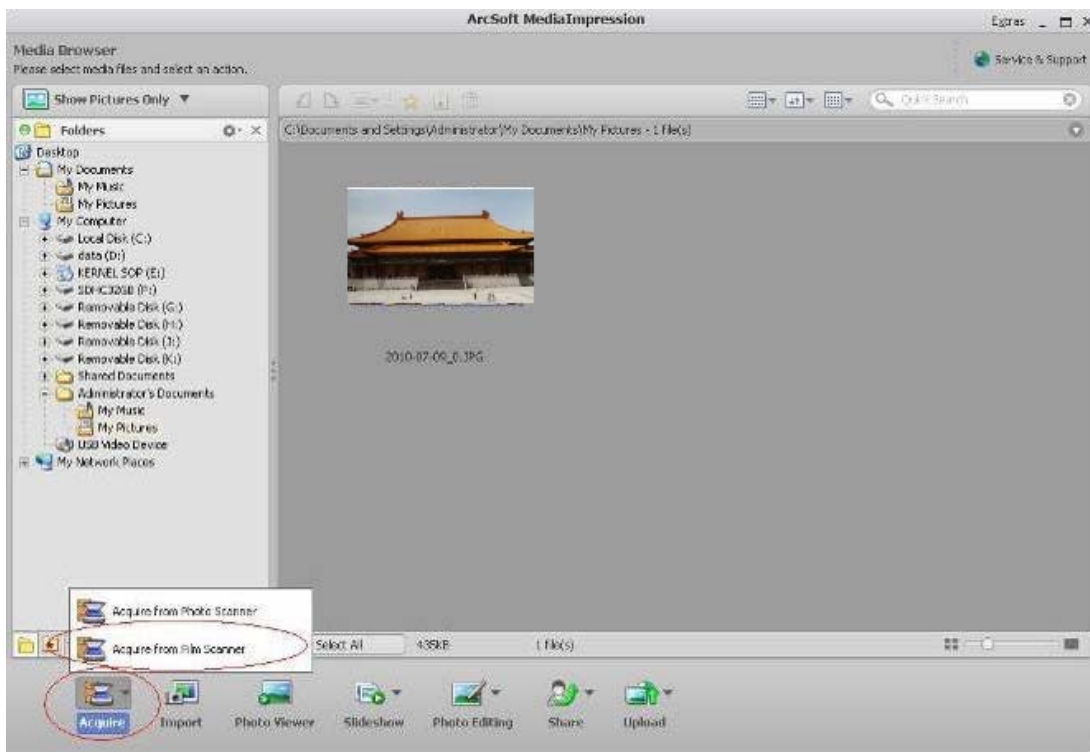
6. Te verwerven Afbeelding

Te verwerven Foto van Windows -en Mac-computer

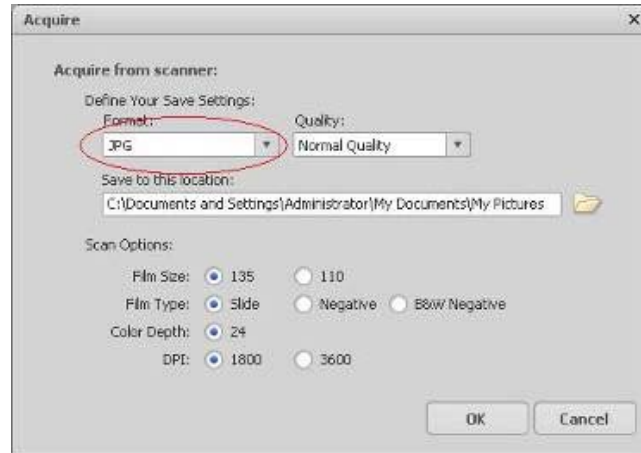
1. Klik op het Bureaublad op het pictogram MediaImpression. U ziet dan het volgende:
Voor Mac-computer van de MediaImpression kunnen zich in de "Application" van uw computer.



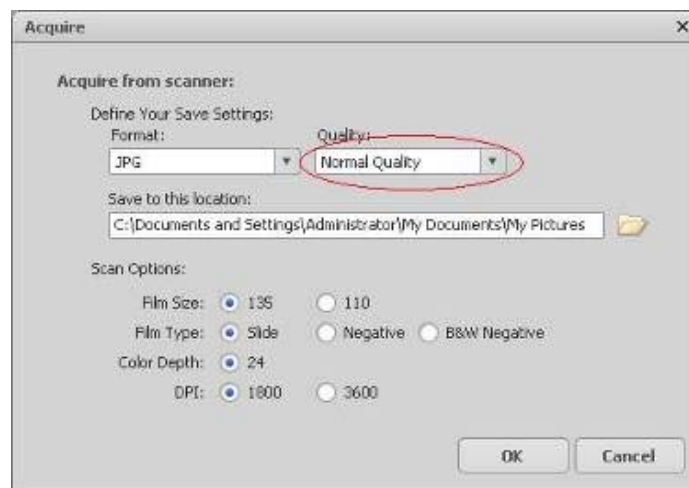
2. Klik op "Acquire" (Ophalen).
Sluit de USB-kabel van de scanner op de computer
Selecteer "Acquire from Film Scanner" (Van filmscanner ophalen).



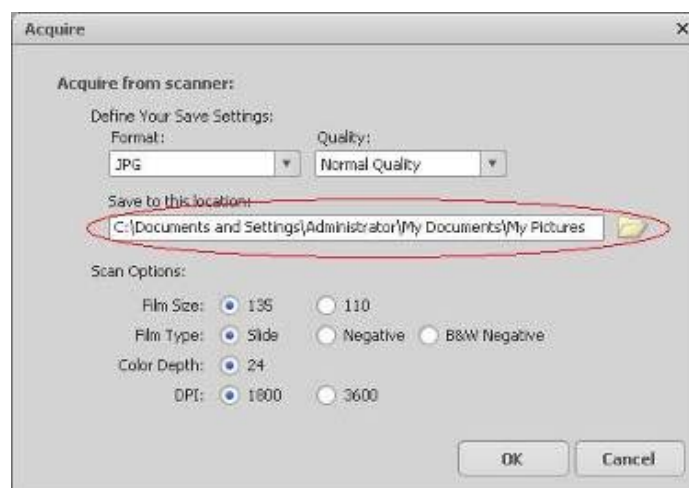
3. Definieer uw opslaginstellingen:
- 1) Er kunnen twee indelingen: JPG of TIF worden ingesteld.



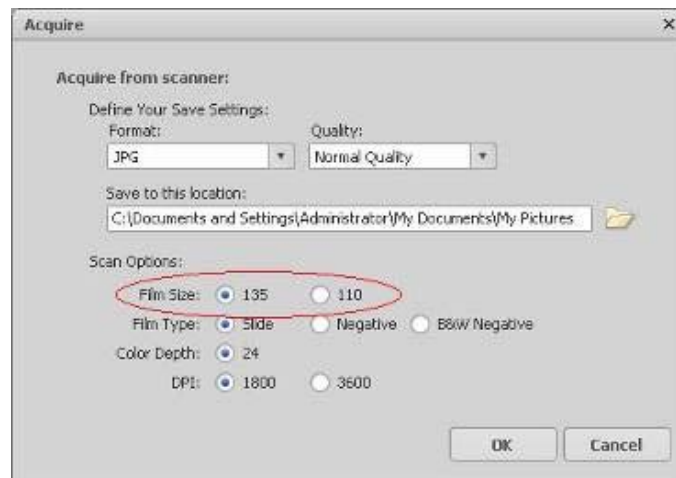
- b) De JPG-indeling bevat opties voor vier kwaliteitsniveaus (Hoogste/Hoog/Normaal/Laag).



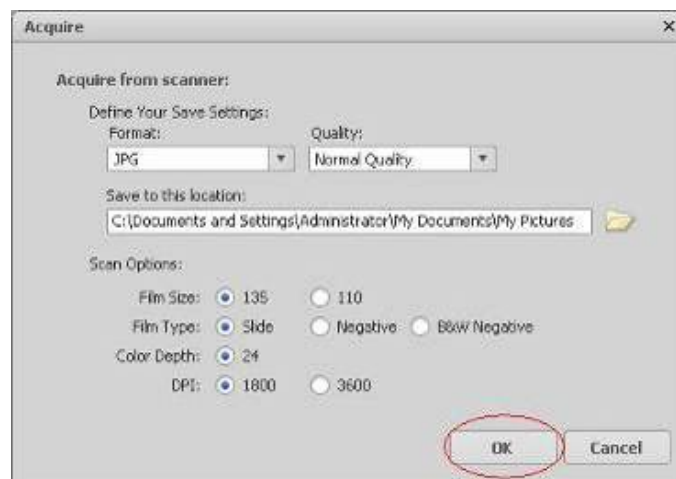
- c) Selecteer de locatie om uw afbeelding op te slaan.



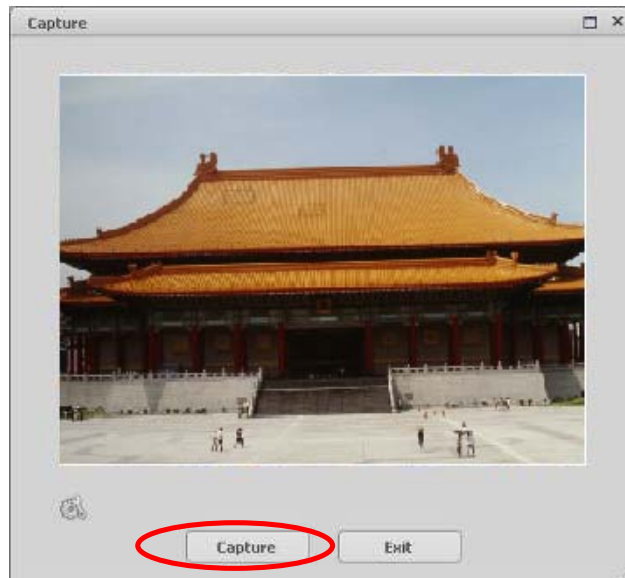
d) Er kunnen twee filmgrootten worden geselecteerd, (135 film). Kies de grootte waarin uw foto is geladen.



e) Klik op "OK".



4. Klik op "Capture" (Vastleggen) om afbeeldingen op uw computer op te slaan.



5. Verplaats de filmhouder en druk voor de volgende filmscan op "Capture" (Vastleggen).

7. De foto's bewerken

Klik eerst op de foto die u wilt selecteren en gebruik daarna de ArcSoft-hulpprogramma's om de foto's naar wens te bewerken.

Bewerken

Hulpprogramma's voor fotobewerking

De module Hulpprogramma's voor fotobewerking bevat een complete set besturingselementen voor verbetering, bewerking en retouchering van foto's.

De vensters kunnen uitgerekt te worden om een groter beeld van de actieve foto te krijgen. Klik tweemaal op de werkbalk van de module om het venster te maximaliseren en het computerscherm te vullen.

Behalve de grote werkruimte voor foto's bieden de hulpprogramma's voor fotobewerking vijf bijzondere sets van besturingselementen:

1. Afstellen

1.1. Verbeteren

De functie verbeteren bevat twee types besturingselementen:

- Automatisch verbeteren



Klik op de knop "Auto Enhance" (Automatisch verbeteren) om met één klik de algemene kwaliteit van uw foto's te verbeteren.

- Handmatig corrigeren

Voor nauwkeurige bediening van fotoverbetering, stelt u de schuifbalken helderheid, contrast en verscherpen bij. Hoe een foto handmatig te verbeteren:

1. Schuif de schuifbalken bij om het niveau van helderheid, contrast, intensiteit, tint en verscherpen bij te stellen.
2. Gebruik de schuifbalken in-/uitzoomen om een nauwere blik te krijgen over hoe de bijstellingen de foto beïnvloeden.
3. Klik op "Apply" (Toepassen) als u het resultaat goed vindt. Klik op "Cancel" (Annuleren) als u er niet tevreden mee bent.

1.2. Kleur

Deze functie is ontworpen om digitale foto's te corrigeren die een onnatuurlijke kleur hebben of te donker overkomen. Het is ook uitstekend om gescande versies van oude afdrukken te corrigeren die zijn vervaagd of waarvan de kleuren na vele jaren zijn veranderd.

Hoe de kleuren van een foto te corrigeren:

1. Sleep de schuifbalken voor kleurbalans om de kleur van de foto natuurlijker te doen overkomen. Voeg rood of geel toe om de foto warmer te maken. Voeg blauw of groen toe om de foto kouder te maken.
2. Sleep de schuifbalk Lichter/Donker naar links om details bloot te stellen die in een donkere foto worden verborgen, of naar rechts om een vervaagde foto als nieuw te laten overkomen.
3. Klik op "Apply" (Toepassen) als u het resultaat goed vindt. Klik op "Cancel" (Annuleren) als u er niet tevreden mee bent.

1.3 Rode ogen

Deze functie maakt het gemakkelijk om rode ogen te corrigeren—een algemeen probleem bij fotografie met flash.

Rode ogen kunnen op twee manieren worden gecorrigeerd:

- Automatisch corrigeren



1. Klik gewoon op de knop "Fix Red-Eye" (Rode ogen corrigeren) om automatisch alle rode ogen te corrigeren.

2. Als niet alle rode ogen worden gecorrigeerd, gebruikt u de methode "Click to Fix" (Klikken voor correctie).
- Handmatig corrigeren
1. Gebruik op de werkbalk de schuifbalk in-/uitzoomen om op de foto in te zoomen.
 2. Sleep het kleine witte vak binnen de zoomnavigator om over een rood oog te plaatsen.
 3. Plaats uw cursor rechtstreeks over het rode oog en klik erop.
 4. Herhaal de procedure totdat alle rode ogen zijn gecorrigeerd.
 5. Klik op "Undo" (Ongedaan maken) als u een fout maakt, of het resultaat niet goed vindt.

1.4 Bijsnijden

Met deze functie kunt u voor een dramatisch effect foto's bijknippen of de storende delen van een foto afsnijden.

Met deze functie kunt u voor een dramatisch effect foto's bijknippen of de storende delen van een foto afsnijden.

Hoe de functie Bijknippen gebruiken:

1. Kies de oriëntatie voor bijknippen (staand of liggend).
2. Selecteer een vaste verhouding voor de bijgeknipte rechthoek (4:6, 5:7, 8:10) of kies "Custom" (Aanpassen) als u een andere verhouding wilt gebruiken.
3. Verander de grootte van de rechthoek voor bijknippen door op de rode lijnen te klikken en deze te slepen.
4. Plaats de rechthoek voor bijknippen op zijn plaats door binnen het rode vak te klikken en deze te slepen.
5. Klik op "Crop" (Bijknippen). Het gebied binnen de rechthoek blijft bewaard en het gebied er buiten

omheen, wordt weggeknipt.

6. Klik op "Undo" (Ongedaan maken) als u een fout maakt, of het resultaat niet goed vindt.

1.5 Recht maken

Met deze functie kunt u foto's corrigeren die gekanteld lijken.

Hoe Recht maken gebruiken:

1. Verplaats de schuifbalk (of klik op de rotatieknoppen) totdat de foto recht lijkt.
2. Gebruik de overheen geplaatste rasterlijnen voor verticale en horizontale referentie.
3. Klik op "Apply" (Toepassen) als u het resultaat goed vindt. Klik op "Cancel" (Annuleren) als u er niet tevreden mee bent.

1.6 Wazige achtergrond

Deze functie kan op subtiele wijze worden gebruikt - om onbelangrijke achtergronddetails te vervagen of voor dramatische effecten door het hoofdonderwerp van de foto van de foto te laten "uitspringen".

Hoe de functie Wazige achtergrond gebruiken:

1. Met uw cursor trekt u rondom de persoon of het object die u wilt doen uitstaan, een lijn. Als u de muisknop los laat, wordt het gebied buiten de getraceerde lijn iets vervaagd.
2. Sleep de eerste schuifknop om tussen de wazige en niet-wazige gebieden de overgang scherp of vloeiend

te maken.

3. Sleep de tweede schuifknop om de hoeveelheid wazigheid te vermeerderen of te verminderen.
4. Klik op "Apply" (Toepassen) als u het resultaat goed vindt. Klik op "Cancel" (Annuleren) als u er niet tevreden mee bent.

Uw resultaten opslaan

Als u klaar bent met het bewerken van een foto, klikt u op "Save as" (Opslaan als) om uw resultaten op te slaan. U kunt ervoor kiezen om het originele bestand te overschrijven of een nieuw bestand op te slaan.

Klik op "Close" (Sluiten) om de module Fotobewerking af te sluiten.

2. Retoucheren

2.1 Herstellende kwast

De Herstellende kwast is goed om stof en krassen te corrigeren en huidvlekken te verwijderen.

Hoe de herstellende kwast te gebruiken om een huidvlek te corrigeren:

1. Zorg voor de herstellende kwast voor een bronpunt door de toets Shift ingedrukt te houden en op een gebied van de huid te klikken die dicht in de buurt komt van de kleur en textuur is van het gebied die u wilt herstellen.
2. Gebruik de zoombesturing om op de vlek in te zoomen.
3. Stel de grootte van de herstellende kwast in zodat de cursor (cirkel) maar iets groter is dan de vlek.
4. Verf over de vlek. Het gebied wordt verborgen.
5. Klik op "Undo" (Ongedaan maken) als u een fout maakt, of het resultaat niet goed vindt.

2.2 Kloon

Het hulpmiddel Kloon is goed om ongewenste elementen uit een foto te verwijderen. Het kan ook voor een grappig effect worden gebruikt, bijvoorbeeld om de neus van één persoon naar een ander te verplaatsen.

Hoe het hulpmiddel Kloon te gebruiken om telefoonpalen van de achtergrond van een foto te verwijderen:

1. Zorg voor het hulpmiddel Kloon voor een bronpunt door de toets Shift ingedrukt te houden en op het luchtvlak te klikken die u wilt gebruiken om over de telefoonpaal te verven.

2. Stel de kwastgrootte in zodat de cursor (cirkel) maar iets groter is dan het breedste deel van de telefoonpaal.
3. Hou uw muisknop ingedrukt en verf voorzichtig over de telefoonpaal. Laat de muisknop niet los totdat het werk is voltooid. De lucht wordt op de plaats gekloond.
4. Klik op "Undo" (Ongedaan maken) als u een fout maakt, of het resultaat niet goed vindt.

2.3 Lichter/donkerder maken



Het hulpmiddel Lichter/donkerder maken is goed om specifieke gebieden van een foto bij te stellen.

2.4 Vlekken



Simuleer het smeren van natte verf. Klik op de schuifknoppen hieronder en sleep ze om de kwastgrootte en scherpte te veranderen.

2.5 Verscherpen



Wazige gebieden scherper maken. Klik op de schuifknoppen hieronder en sleep ze om de kwastgrootte en transparantie te veranderen.

2.6 Wazig



Maak ruwe gebieden wat vloeiender. Klik op de schuifknoppen hieronder en sleep ze om de kwastgrootte en intensiteit te veranderen.

2.7 Verfkwast



Hiermee kunt u op uw foto "verven" als u op de muisknop drukt en de muis sleept. Klik op de schuifknoppen hieronder en sleep ze om de kwastgrootte en transparantie te veranderen.

2.8 Lijn



Teken in de foto een rechte lijn. Klik op de schuifknoppen hieronder en sleep ze om de lijnbreedte en transparantie te veranderen.

2.9 Gum



Simuleer een vlakgom, verwijder de verf op de foto die door de hulpmiddelen verfkwast en lijn op uw afbeelding zijn toegepast. Klik op de schuifknoppen hieronder en sleep ze om de gomgrootte en intensiteit te veranderen.

3. Klembord

Klik op de foto's door Rechthoekig, Elliptisch, Vrije stijl, Toverstok en Magnetisch te selecteren.

Opmerking: Voor meer gedetailleerde informatie dient u de [Help section] (Help-sectie) van het programma te raadplegen.

8. Appendix

Specificaties	
Afbeeldingssensor	1/3.2" inch 5 mega CMOS sensor UVC (Stuurprogramma gratis)
Lensspecificatie	F=6.1, EFL=11.0mm
Kleurbalans	Automatisch
Belichtingsbesturing	Automatisch
Ondersteunde filmgrootte automatisch bijknippen	135 film (36mm x 24mm)
Ondersteund filmtype automatische conversie	Dia Negatieve kleurfilm Negatieve zwart-/wit-film
Focusbereik	Vaste focus
PC-interface	USB 2.0
Hoge resolutie scan	1800dpi(verbeterd tot 3600dpi via interpolatie)
Gegevensomzet	R.G.B.-kleurenkanaal van 24 bits (48 bits kleurendiepte-optie in Medialmpression)
Fotoformaat	135 film (36mm x 24mm)
Lichtbron	3 witte LEDs
Aan/uit	Van USB-poort
Afmetingen	8.1(H) X10.6(W) X10.2 (L) cm
Gebundelde software	ArcSoft Medialmpression
Specificaties kunnen zonder voorafgaande melding aan wijzigingen worden onderworpen.	

Problemen oplossen

Kwestie	Mogelijke oorzaak	Oplossing
<p>Mijn computer herkent de reflecta x8-Scan niet.</p> <p>Ik krijg een bericht van Windows dat zegt "Apparaat wordt niet herkend"</p>	<p>reflecta x8-Scan is niet in een snelle USB-poort gestoken.</p>	<p>U computer moet een USB 2.0 hebben om met uw reflecta x8-Scan te kunnen communiceren. Controleer om te zien of de USB 2.0 op uw computer is geïnstalleerd. Als op uw computer geen USB 2.0 is geïnstalleerd, kunt uw USB-poorten upgraden. Dit hardware is in de meeste elektronica zaken beschikbaar.</p>
<p>Mijn installatiedisk start niet automatisch</p>	<p>Er kan zich een probleem voordoen bij de installatie-cd.</p> <p>Er kan zich een probleem voordoen bij het cd-station.</p>	<p>Controleer om te zien of uw cd-station goed is geïnstalleerd. Controleer, indien mogelijk, of de disk door een andere computer wordt herkend.</p>

Kwestie	Mogelijke oorzaak	Oplossing
Mijn reflectax8-Scan werkt goed, maar sommige dia's of negatieven verschijnen overbelicht.	Tijd voor automatische belichting varieert volgens de configuratie van uw computer.	Het kopieerapparaat past de belichting aan de dia of negatief aan. Wacht tot het voorbeeldvenster de belichting heeft aangepast en klik op "Vastleggen" om de foto op te halen. Controleer de dia's of negatieven of ze zijn overbelicht bij de oorspronkelijke opname. U kunt de MediaImpression-software gebruiken om de beeldkwaliteit aan te passen of te verbeteren.
Ik vond tijdens het bekijken van de foto een zwarte hoek	Afmetingstolerantie film/dia	Snij de foto volgens de details in de gebruikershandleiding van de software bij . Raadpleeg hiervoor "Afbeelding bewerken" in punt "1,4 Bijsnijden" van deze handleiding
De software verloopt over XX dagen.	U hebt de proefsoftware gedownload van de ArcSoft-website.	Verwijder de gedownloade software en installeer deze opnieuw vanaf de cd.
Mijn Mac-computer werkt niet samen met het kopieerapparaat.	Uw versie van OS X is 10.4 of ouder.	Sommige oudere versies van OS X ondersteunen geen UVC. Werk OS X bij tot versie 10.4.11 of nieuwer.

Systeemvereisten

- Intel® Pentium® 4 1.6 GHz or equivalent AMD Athlon
- Gratis USB 2.0-poort
- 512MB RAM intern geheugen minimum
- 500MB vrije ruimte op harde schijf
- Kleurenmonitor van 1024 x 768 pixels
- Cd-rom-station
- Windows® XP Service Pack II
- Windows Vista™, 32/64 bits Windows 7/8

Vereisten Mac-systeem

- Power PC G5 or Intel Core Duo processor recommended
- Gratis USB 2.0-poort
- 768MB RAM intern geheugen minimum
- 500MB vrije ruimte op harde schijf
- Kleurenmonitor van 1024 x 768 pixels
- Cd-rom-station
- Mac 10.5 ~ 10.9

Als u nog vragen of verzoeken kunt u contact met ons opnemen op het volgende nummer:

Tel: +49 (0)7457-946560

Mail: mail@reflecta.de

Internet: www.reflecta.de

Dit symbool op het product of in de instructies betekent dat uw elektrische of elektronische apparatuur aan het einde van de levensduur ervan afzonderlijk van uw huishoudelijke afval moet worden weggeworpen. Er bestaan afzonderlijke verzamelssystemen voor recycling in de EG. Neem voor meer informatie contact op met de plaatselijke instanties of met uw handelaar waar u het product hebt gekocht.

